




Dell™ Latitude™ Z600 服务手册

[拆装计算机](#)
[添加和更换部件](#)
[规格](#)
[诊断程序](#)
[密码](#)
[系统设置程序](#)

注、小心和警告

 **注：**“注”指可帮助您更好使用计算机的重要信息。

 **小心：**“小心”表示如果不遵循说明，就有可能损坏硬件或导致数据丢失。

 **警告：**“警告”表示可能会导致财产损失、人身伤害甚至死亡。

如果您购买的是 Dell™ n 系列计算机，则本说明文件中有关 Microsoft® Windows® 操作系统的任何参考信息均不适用。

本说明文件中的信息如有更改，恕不另行通知。
© 2009 Dell Inc. 版权所有，翻印必究。

未经 Dell Inc. 书面许可，严禁以任何形式复制本材料。

本文中使用的商标：Dell、DELL 徽标、Latitude、TravelLite、Wi-Fi Catcher 和 ExpressCharge 是 Dell Inc. 的商标；Intel、Pentium、Celeron、Intel Atom 和 Core 是 Intel Corporation 的商标或注册商标；Bluetooth 是 Bluetooth SIG, Inc. 拥有的注册商标，许可 Dell 使用；TouchStrip 是 Zvetco Biometrics, LLC 的商标；Blu-ray Disc 是 Blu-ray Disc Association 的商标；Microsoft、Windows、Windows Server、MS-DOS、Aero、Windows Vista 和 Windows Vista 开始按钮是 Microsoft Corporation 在美国和/或其它国家和地区的商标或注册商标；Adobe、Adobe 徽标和 Adobe Flash Player 是 Adobe Systems Incorporated 的商标。

本说明文件中述及的其他商标和商品名称是指拥有相应标记和名称的公司或其制造的产品。Dell Inc. 对其它公司的商标和商品名称不拥有任何所有权。

2009 年 9 月 Rev. A00

[返回目录页面](#)

系统设置程序

Dell™ Latitude™ E5400 独立服务手册

- [进入系统设置程序](#)
- [引导菜单](#)
- [导航击键](#)
- [系统设置程序菜单选项](#)

您的计算机提供下列 BIOS 和系统设置选项：

- 1 通过按 <F2> 键访问系统设置程序
- 1 通过按 <F12> 键显示一次性引导菜单
- 1 按 <Ctrl> + <P> 进入 Intel® AMT 设置

进入系统设置程序

按 <F2> 键可进入系统设置程序并更改用户可定义的设置。如果使用此键无法进入系统设置程序，请在键盘指示灯第一次闪烁时按 <F2> 键。

引导菜单

当屏幕上显示 Dell™ 徽标时，按 <F12> 键可启动一次性引导菜单，其中会显示计算机的有效引导设备列表。此菜单中还包含 **Diagnostics**（诊断程序）和 **Enter Setup**（进入设置程序）选项。引导菜单中列出的设备取决于计算机中安装的可引导设备。当您尝试引导至某一特定设备或显示计算机诊断程序时，此菜单很有用。使用引导菜单不会更改存储在 BIOS 中的引导顺序。

导航击键

使用以下击键可导航系统设置程序屏幕。

导航击键	
操作	击键
展开和折叠字段	<Enter> 键、左右方向键或 +/- 键
展开或折叠所有字段	< >
退出 BIOS	<Esc> 键 — 保持在设置程序中、保存/退出、放弃/退出
更改设置	左、右方向键
选择要更改的字段	<Enter> 键
取消修改	<Esc> 键
重设默认设置	<Alt> <F> 组合键或 加载默认设置 菜单选项

系统设置程序菜单选项

下表介绍了系统设置程序的菜单选项。

常规	
选项	说明
系统信息	<p>本节列出了您计算机的主要硬件功能。这一部分中不存在可配置选项，只有参考信息。</p> <ol style="list-style-type: none">1 System Information（系统信息）<ul style="list-style-type: none">o BIOS Version（BIOS 版本）o Service Tag（服务标签）o Asset Tag（资产标签）o Ownership Tag（所有权标签）1 Memory Information（内存信息）<ul style="list-style-type: none">o Memory Installed（已安装内存）o Usable Memory（可用内存）o Memory Speed（内存速率）o Memory Channel Mode（内存通道模式）o Memory Technology（内存技术）o DIMM A Size（DIMM A 尺寸）o DIMM B Size（DIMM B 尺寸）1 Processor Information（处理器信息）<ul style="list-style-type: none">o Processor Type（处理器类型）o Core Count（内核计数）o Processor ID（处理器 ID）o Current Clock Speed（当前时钟速率）o Minimum Clock Speed（最低时钟速率）o Maximum Clock Speed（最高时钟速率）1 Device Information（设备信息）<ul style="list-style-type: none">o Primary Hard Drive（主硬盘驱动器）o Secondary Hard Drive（第二个硬盘驱动器）o System eSATA Device（系统 eSATA 设备）

	<ul style="list-style-type: none"> o Video Controller (视频控制器) o BIOS Version (BIOS 版本) o Video Memory (视频内存) o Panel Type (面板类型) o Native Resolution (本地分辨率) o Audio Controller (音频控制器) o Wi-Fi Device (Wi-Fi 设备) o Cellular Device (蜂窝设备) o Bluetooth Device (蓝牙设备) o Wireless USB Device (无线 USB 设备)
Battery Information (电池信息)	指示主电池和介质托架电池的状态。同时还会显示连接至计算机的交流适配器的类型。
Boot Sequence (引导顺序)	<p>计算机尝试以本列表中规定的顺序进行引导：</p> <ul style="list-style-type: none"> 1 Diskette drive (软盘驱动器) 1 USB Storage Device (USB 存储设备) 1 CD/DVD/CD-RW Drive (CD/DVD/CD-RW 驱动器) 1 Internal HDD (IRRT) (内置 HDD (IRRT)) 1 (Secondary HDD name) (第二个 HDD 名称) 1 Onboard NIC (机载 NIC) <p>此列表规定了在尝试查找用来引导系统的操作系统时 BIOS 对设备进行搜索的顺序。要更改引导顺序，请在列表中选择要进行更改的设备，然后单击上/下方向键或使用键盘上的 PgUp/PgDn 键以更改设备的引导顺序。也可以使用复选框从列表中取消选择引导设备。</p>
Date/Time (日期/时间)	显示当前的日期和时间设置。

System Configuration (系统配置)	
选项	说明
注：	“系统配置”组包含与集成式系统设备相关的选项和设置。（根据您的计算机和所安装的设备不同，本节中列出的项目不一定会显示。）
SATA Operation (SATA 操作)	<p>此选项配置内部 SATA 硬盘驱动器控制器的工作模式。设置有：Disabled (禁用)、ATA、AHCI 和 IRRT。</p> <p>默认设置：IRRT</p>
Miscellaneous Devices (其他设备)	<p>使用复选框可启用/禁用下列设备：</p> <ul style="list-style-type: none"> 1 eSATA 端口 1 外部 USB 端口 1 麦克风 <p>默认设置：Enabled (启用)。</p>
Latitude ON	<p>使用复选框可启用/禁用下列设备：</p> <p>启用 Latitude ON = 按 Latitude ON 按钮可启用 Latitude ON。</p> <p>使用即时模式 = 当计算机处于关闭或休眠状态时，按 Latitude ON 按钮将使 Latitude ON 立即可用。即时模式会消耗少量的电池能量以确保 Latitude ON 的可用性。不使用即时模式，引导 Latitude ON 将花费一分钟以上的时间，但在关闭时不会消耗任何电池能量。</p>
键盘照明	<p>此字段允许您选择键盘照明功能的运行模式。设置包括 Disabled (禁用)、Auto ALS and Input (自动 ALS 和输入) 以及 Auto Input Only (仅自动输入)。</p> <p>默认设置：Auto ALS and Input (自动 ALS 和输入)</p>
USB PowerShare	此选项配置 USB PowerShare 功能的行为。使用复选框可启用/禁用该功能 (默认状态为禁用)。设置可为 0%、3%、10%、25%、50% 和 75% 。
USB PowerShare 模式	<p>选择模式 A 或模式 B。</p> <p>默认使用模式 A。如果您的设备使用模式 A 无法充电，请尝试模式 B。</p>

Video (视频)	
选项	说明
环境光线传感器	<p>启用 ALS 后，系统将根据环境光线的强度自动改变系统的 LCD 面板的亮度。</p> <p>默认设置：Disabled (禁用)</p>
LCD Brightness (LCD 亮度)	在环境光线传感器关闭时，此选项 (使用 电池 和 交流电 时以滑块表示) 可对面板亮度进行设置。

Security (安全)	
选项	说明
Admin Password (管理员密码)	<p>此字段允许您设置、更改或删除管理员密码 (有时称为“设置”密码)。如果设置包含下列功能时，管理员密码将启用若干安全功能：</p> <ul style="list-style-type: none"> 1 限制对在“设置程序”中的设定进行更改 1 将 <F12> 引导菜单中的引导设备限制为在“引导顺序”字段中所启用的设备。 1 禁止对所有者和资产标签进行更改。 1 如果在加电过程中系统提示密码，可以取代系统密码。 <p>成功更改此密码则会立即生效。</p>

	<p>注：如果删除管理员密码，则系统密码同样也被删除。同时，管理员密码也可用来删除 HDD 密码。因此，如果已经设置了系统密码或 HDD，则无法设置管理员密码。如果要与系统密码和/或 HDD 密码一起使用，则必须优先设置管理员密码。</p>
System Password (系统密码)	此字段允许您设置、更改或删除系统密码 (以前称为“主”密码)。
Internal HDD PW (内置 HDD PW)	此字段允许您设置、更改或删除系统内置硬盘驱动器 (HDD) 中的密码。成功的更改立即生效并需要重启系统。HDD 密码驻留在硬盘驱动器上，因此，即使在其他系统中进行安装时 HDD 也受到保护。
Secondary HDD PW (第二个 HDD 密码)	此字段允许您设置、更改或删除系统第二个内置硬盘驱动器 (HDD) 中的密码。成功的更改立即生效并需要重启系统。HDD 密码驻留在硬盘驱动器上，因此，即使在其他系统中进行安装时 HDD 也受到保护。
Password Bypass (绕过密码)	<p>此选项允许您在系统重新启动过程中或从待机状态恢复时绕过系统和内置 HDD 密码提示。设置为：Disabled (禁用)、Reboot Bypass (重新引导时绕过)、Resume Bypass (恢复时绕过) 和 Reboot & Resume Bypass (重新引导和恢复时都绕过)。</p> <p>当从关闭状态开机 (冷启动) 时，系统始终会提示设置系统和内置 HDD 密码。</p>
Password Change (密码更改)	此选项允许您在设置管理员密码时决定是否允许更改系统和 HDD 密码。使用该复选框可允许或取消允许更改。
TPM Security (TPM 安全)	<p>此选项允许您对系统中受信任平台模块 (TPM) 是否对操作系统启用和可见进行控制。禁用时 (复选框为空)，则 POST 过程中 BIOS 不会打开 TPM。TPM 不会对操作系统起作用，也不可见。启用时 (复选框选中)，则在 POST 过程中，BIOS 会打开 TPM，以便操作系统可以使用 TPM。</p> <p>注：禁用此选项既不会更改您对 TPM 所做的任何设置，也不会删除或更改您在此存储的任何信息或键值。它只是简单地关闭 TPM，使其无法使用。当您重新启用 TPM 后，它会被禁用之前一样起作用。</p> <p>一旦 TPM 被启用 (复选框选中)，可用设置为：Deactivate (不激活)、Activate (激活) 和 Clear (清除)。</p> <p>利用 TPM 的不激活模式，则不会执行任何占用 TPM 资源的命令，也不允许对所存储的所有权信息进行访问。</p> <p>清除 设置允许您对存储在 TPM 中的所有权信息进行清除。如果您丢失或忘记了所有者身份验证数据，使用此选项可将 TPM 恢复至其默认状态。</p>
Computrace®	<p>此字段允许您激活或禁用内置 Computrace 软件 (可选) 的 BIOS 模块接口。设置为：Deactivate (不激活)、Disable (禁用) 和 Activate (激活)。</p> <p>“激活”和“禁用”选项允许激活或禁用该功能，并且不允许进一步更改。</p>
CPU XD support (CPU XD 支持)	<p>此字段启用或禁用处理器的“执行禁用”模式。使用该复选框可启用 / 禁用此功能。</p> <p>默认设置为 Enabled (启用)。</p>
Non-Admin Setup Changes (非管理员设置更改)	此选项允许您在已设定管理员密码后是否允许对设置选项进行更改。如果禁用设置选项被管理员密码锁定，则只有设置被解除锁定后才能进行修改。使用该复选框可在系统设置程序范围内允许/拒绝对“Wi-Fi Catcher 更改”和 / 或“无线开关更改”进行访问。

Performance (性能)	
选项	说明
Multi Core Support (多核心支持)	使用该复选框可启用 / 禁用 CPU 的多核心支持。
Intel® SpeedStep	使用该复选框可启用 / 禁用 CPU 模式。

Power Management (电源管理)	
选项	说明
Wake on AC (交流电唤醒)	使用该复选框可启用 / 禁用当插入交流适配器时计算机从关闭或休眠状态的启动。
Auto On Time (定时自动)	<p>如果希望系统自动打开，可使用此字段来设置日期。设置为：Disabled (禁用)、Everyday (每日) 或 Weekdays (工作日)。</p> <p>默认设置：Off (关闭)</p>
USB XD support (USB XD 支持)	<p>使用该复选框可启用 / 禁用 USB 设备将系统从待机状态中唤醒的能力。</p> <p>此功能仅在交流电源适配器已经连接时起作用。如果交流电源适配器在待机过程中被卸下，BIOS 会移除所有 USB 端口电源，转用备用的电池电源。</p>
Wake on LAN/WLAN (LAN/WLAN 唤醒)	<p>此字段允许计算机在被特定 LAN 信号触发时从关机状态进行启动，或在被特定无线 LAN 信号触发时从休眠状态中唤醒。此项设置对从待机状态的唤醒功能无影响，必须在操作系统中启用。</p> <ul style="list-style-type: none"> 1 Disabled (禁用) — 不允许系统在它从 LAN 或无线 LAN 中收到唤醒信号时进行启动。 1 LAN Only (仅 LAN) — 允许系统被特定 LAN 信号唤醒。 1 WLAN Only (仅 WLAN) — 允许系统被特定 WLAN 信号唤醒。 1 LAN or WLAN (LAN 或 WLAN) — 允许系统被特定 LAN 或无线 LAN 信号唤醒。 <p>出厂默认设置为 Off (关闭)。</p>
Charger Behavior (充电器行为)	<p>此字段允许您启用 / 禁用电池充电器。如果禁用，则在系统连接到交流适配器后电池不会损失电量，但也不会被充电。</p> <p>默认设置：Charger Enable (充电器启用)。</p>
Wireless Adapter (无线适配器)	启用/禁用系统中的无线适配器 (与无线充电对接站配合使用的充电线圈)。

POST Behavior (POST 行为)	
选项	说明
Adapter Warnings (适配器警告)	<p>使用该复选框可在某些电源适配器时启用 / 禁用 BIOS 警告消息。如果您试图使用容量过小 (相对于您的配置) 的电源适配器，BIOS 会显示这些消息。</p> <p>出厂默认设置为 Enabled (启用)。</p> <p>此选项允许您选择两种方法之一来启用内部键盘中内置的小键盘。</p>

Keypad (Embedded) (小键盘[内置])	<ul style="list-style-type: none"> 1 Fn Key Only (仅 Fn 键) — 仅在您按住 <Fn> 键时才启用小键盘。 1 By Num Lk (通过 Num Lk 键) — 当 (1) Num Lock LED 亮起和 (2) 无外部键盘连接时, 启用小键盘。请注意, 当连接了外部键盘时, 系统不会立即进行通知。 <p>在运行设置程序时, 此字段无效—设置程序在仅 Fn 键模式中工作。</p> <p>出厂默认设置为 Fn Key Only (仅 Fn 键)。</p>
NumLock LED	<p>使用该复选框可在系统引导时启用 / 禁用 Num Lock LED。</p> <p>出厂默认设置为 Enabled (启用)。</p>
USB Emulation (USB 模拟)	<p>此选项对 BIOS 在不支持 USB 的操作系统中处理 USB 设备的方式进行定义。USB 模拟在 POST 过程中始终启用。使用该复选框可启用 / 禁用此功能。</p> <p>出厂默认设置为 Enabled (启用)。</p>
Fn Key Emulation (Fn 键模拟)	<p>此字段允许您使用外部 PS/2 键盘上的 <Scroll Lock> 键来模拟计算机内部键盘上的 <Fn> 键。使用该复选框可启用 / 禁用此功能。</p> <p>如果运行的是 ACPI 操作系统 (如 Microsoft® Windows® XP), 则 USB 键盘无法模拟 <Fn> 键。仅在非 ACPI 模式 (例如, 运行的是 DOS) 中, USB 键盘才能模拟 <Fn> 键。</p> <p>出厂默认设置为 Enabled (启用)。</p>
Fast Boot (快速引导)	<p>此字段通过绕过某些兼容性步骤可加速引导过程。</p> <ul style="list-style-type: none"> 1 Minimal (最少) — 只有在 BIOS 已经被更新、内存更换或上一次 POST 未完成的情况下才进行快速引导。 1 Thorough (全面) — 不跳过引导过程中的任何步骤。 1 Auto (自动) — 允许操作系统对此设置 (仅当操作系统支持“简单引导旗标”时才有效) 进行控制。 <p>出厂默认设置为 Minimal (最少)。</p>
Intel Fast Call for Help (Intel 快速呼叫帮助)	<p>与 iAMT 4.0 一起使用。允许用户在远离公司基础设施时启动与管理控制台的联系 (即远程位置, 位于防火墙或 NAT 等之后)。使用该复选框启用 / 禁用此功能。</p>

Virtualization Support (虚拟支持)	
选项	说明
Virtualization (虚拟)	<p>此字段指定虚拟机监视器 (VMM) 是否能够利用由 Intel® 虚拟技术提供的其他硬件功能。使用此复选框可启用/禁用此功能。</p> <p>出厂默认设置为 Disabled (禁用)。</p>
VT for Direct I/O (直接 I/O 虚拟技术)	<p>此选项指定虚拟机监视器 (VMM) 是否能够利用由 Intel 直接 I/O 虚拟技术提供的其他硬件功能。使用此复选框可启用/禁用此功能。</p> <p>出厂默认设置为 Disabled (禁用)。</p>
Trusted Execution (可信执行)	<p>此选项指定可度量的虚拟机监视器 (MVM) 是否能够利用由 Intel 可信执行技术提供的其他硬件功能。必须启用 TPM、虚拟技术和直接 I/O 虚拟技术以使用此功能。使用此复选框可启用/禁用此功能。</p> <p>出厂默认设置为 Disabled (禁用)。</p>

Wireless (无线)	
选项	说明
Wireless Switch (无线开关)	<p>使用该复选框可决定无线开关控制哪些无线设备。可用选项有 WWAN、WLAN 和 Bluetooth®。</p>
Wireless Devices (无线设备)	<p>使用该复选框可启用/禁用各种无线设备。可用选项有 Internal WWAN (内部 WWAN)、Internal WLAN (内部 WLAN) 和 Internal Bluetooth (内部蓝牙)。</p>

Maintenance (维护)	
选项	说明
Service Tag (服务标签)	<p>此字段显示您系统的服务标签。如果出于某些原因尚未设置服务标签, 您可以使用此字段来设置它。</p> <p>如果尚未为此系统设置服务标签, 在用户进入 BIOS 时计算机将自动进入此屏幕。系统会提示您输入服务标签。</p>
Asset Tag (资产标签)	<p>此字段允许您创建系统资产标签。该字段只有在尚未设置资产标签时才能更新。</p>

System Logs (系统日志)	
选项	说明
BIOS Events (BIOS 事件)	<p>此字段允许您查看和清除 BIOS POST 事件。它包括事件的日期和时间, 以及 LED 代码。</p>
DellDiag Events (DellDiag 事件)	<p>此字段允许您查看来自 DellDiags 和 PSA 的诊断结果。它包括时间和日期、运行的诊断程序及版本和结果代码。</p>
Thermal Events (热量事件)	<p>此字段允许您查看和清除热量事件。它包括日期和时间, 以及事件的名称。</p>
Power Events (电源事件)	<p>此字段允许您查看和清除电源事件。它包括事件的日期和时间, 以及电源状态和原因。</p>

[返回目录页面](#)

[返回目录页面](#)

诊断程序

Dell™ Latitude™ Z600 服务手册

- [设备状态指示灯](#)
- [电池状态指示灯](#)
- [电池充电和运行状态](#)
- [开机不自测指示灯代码](#)

设备状态指示灯

设备状态 LED 是诊断便携式系统上发生的常见问题的强有力工具。不同系统上的 LED 位置不相同，请确保查看详细培训页（通常位于机箱章节）以了解 LED 的位置。每个 LED 代表的含义以及错误显示方式在便携式平台上是相同的。



在打开计算机时亮起，在计算机处于电源管理模式时闪烁。



在计算机读取或写入数据时亮起。



稳定亮起或闪烁以指示电池电量状态。



在启用无线联网时亮起。



在启用采用 Bluetooth® 无线技术的插卡时亮起。要仅关闭 Bluetooth 无线技术功能，请在系统图标托盘中的该图标上单击鼠标右键并选择“Disable Bluetooth Radio”（禁用 Bluetooth 无线设备）。

电池状态指示灯

如果计算机已连接到电源插座，则电池指示灯将呈现以下几种状态：

- 指示灯呈琥珀色和蓝色交替闪烁** — 表示您的膝上型计算机连接了未经验证的或不受支持的非 Dell 交流适配器。
- 指示灯呈琥珀色闪烁和稳定的蓝色交替** — 表示使用交流适配器时发生临时的电池故障。
- 指示灯呈琥珀色持续闪烁** — 表示使用交流适配器时发生严重的电池故障。
- 指示灯不亮** — 表示使用交流适配器时电池处于完全充电模式。
- 指示灯呈蓝色亮起** — 表示使用交流适配器时电池处于充电模式。

电池充电和运行状态

要检查电池电量，请按下后松开电池电量表上的状态按钮以使充电级别指示灯亮起。每个指示灯大约表示电池总电量的 20%。例如，如果四个指示灯亮起，则表示电池的剩余电量为 80%。如果没有指示灯亮起，则表示电池已经没电了。

要使用电量表检查电池的使用状况，请按住电池电量表上的状态按钮至少 3 秒钟。如果没有指示灯亮起，则表示电池状况良好，电池的充电量可达到原始充电量的 80% 以上。每亮起一个指示灯表示充电量降低一个级别。如果五个指示灯亮起，则表示剩下的充电量不足原始充电量的 60%，您应该考虑更换电池。

开机不自测指示灯代码

在开机不自测的情况下，数字键指示灯、大写锁定指示灯和滚动锁定指示灯还可用于诊断问题。

外观	说明	下一步
亮-闪烁-闪烁 	未安装 SODIMM	<ol style="list-style-type: none">安装支持的内存模块。如果内存已安装，则在每个插槽内重新插入内存模块（一次一个）。尝试使用已知在其它计算机上能正常工作的内存，或者更换内存。更换系统板。
闪烁-亮-亮 	系统板错误	<ol style="list-style-type: none">重新插入处理器。更换系统板。装回处理器。
闪烁-亮-闪烁 	LCD 面板错误	<ol style="list-style-type: none">重新插入 LCD 电缆。装回 LCD 面板。装回视频卡/系统板。
暗-闪烁-暗		<ol style="list-style-type: none">安装兼容的内存模块。

	内存兼容性错误	<ol style="list-style-type: none"> 2. 如果安装了两个模块，请卸下其中一个，然后检测。在同一个插槽中尝试使用另一个模块，然后检测。在另一个插槽中检测这两个模块。 3. 装回内存。 4. 更换系统板。
亮-闪烁-亮		
	检测到内存但有错误	<ol style="list-style-type: none"> 1. 重新插入内存。 2. 如果安装了两个模块，请卸下其中一个，然后检测。在同一个插槽中尝试使用另一个模块，然后检测。在另一个插槽中检测这两个模块。 3. 装回内存。 4. 更换系统板。
暗-闪烁-闪烁		
	调制解调器错误	<ol style="list-style-type: none"> 1. 重新安装调制解调器。 2. 装回调制解调器。 3. 更换系统板。
闪烁-闪烁-闪烁		
	系统板错误	<ol style="list-style-type: none"> 1. 更换系统板。
闪烁-闪烁-暗		
	Option ROM 错误	<ol style="list-style-type: none"> 1. 重新安装设备。 2. 装回设备。 3. 更换系统板。
暗-亮-暗		
	存储设备错误	<ol style="list-style-type: none"> 1. 重新安装硬盘驱动器和光盘驱动器。 2. 在仅安装硬盘驱动器和仅安装光盘驱动器的情况下检测计算机。 3. 更换引起故障的设备。 4. 更换系统板。
闪烁-闪烁-亮		
	视频卡错误	<ol style="list-style-type: none"> 1. 更换系统板。

[返回目录页面](#)

[返回目录页面](#)

添加和更换部件

Dell™ Latitude™ Z600 服务手册

- [电池](#)
 - [盖板](#)
 - [采用 Bluetooth® 无线技术的内部插卡](#)
 - [扬声器](#)
 - [WWAN 卡](#)
 - [电源连接器](#)
 - [显示屏](#)
 - [散热器部件](#)
 - [充电线圈](#)
 - [铰接护盖](#)
 - [硬盘驱动器](#)
 - [币形电池](#)
 - [WLAN 卡](#)
 - [网络连接器](#)
 - [系统板](#)
 - [超宽带 \(UWB\) 卡](#)
 - [广域网 \(WLAN\) 卡连接器](#)
 - [键盘和掌垫部件](#)
-


[返回目录页面](#)

[返回目录页面](#)

规格

Dell™ Latitude™ Z600 服务手册

- [处理器](#)
- [内存](#)
- [通信](#)
- [音频](#)
- [键盘](#)
- [电池](#)
- [指纹读取器](#)
- [物理规格](#)
- [系统信息](#)
- [端口和接口](#)
- [视频](#)
- [显示屏](#)
- [触摸板](#)
- [AC 适配器](#)
- [环境参数](#)

 **注：**所提供的配置可能会因地区的不同而有所差异。有关计算机配置的详细信息，请单击 [开始](#) (或 Windows® XP 中的 [开始](#)) → [帮助和支持](#)，然后选择选项以查看关于计算机的信息。

处理器	
处理器类型	Intel® Core™ 2 Duo 处理器 (超低电压)
前端总线频率	800 MHz
二级高速缓存	3 MB

系统信息	
系统芯片组	Mobile Intel GS45 Express 芯片组
数据总线宽度	64 位
DRAM 总线宽度	双通道 (2) 64 位
处理器地址总线宽度	36 位
PCI 总线	32 位

内存	
内存模块接口	内存已焊接到系统板
内存模块容量	2 GB 和 4 GB 固定配置
内存类型	DDR3 SODIMM
最小内存	2 MB
最大内存	4 GB

端口和连接器	
音频	立体声耳机和麦克风连接器
小型插卡	一个 WLAN 专用半长小型插卡插槽 一个 WWAN/GPS (移动宽带) 专用全长小型插卡插槽
网络适配器	RJ-45 连接器
USB	两个 4 针 2.0 兼容连接器  注： 一个 USB 连接器可用作 eSATA 连接器。当计算机打开或关闭时，另一个带 PowerShare 的 USB 连接器可用于为 USB 设备充电。
视频	带旧式适配器的 DisplayPort 连接器

通信	
网络适配器	10/100/1000 以太网 LAN (位于系统板上)
无线	内置 WLAN、WWAN 和 Bluetooth® 和 UWB 无线支持 (如果购买了可选的插卡)

Video (视频)	
类型	集成于系统板
数据总线	集成视频
视频控制器	Intel 图形介质加速器

视频内存	最多可达 256 MB 共享内存
------	------------------

音频	
音频类型	双声道高保真音频编解码器
音频控制器	IDT 92HD81B
立体声转换	24 位 (立体声数字 - 模拟) 24 位 (立体声模拟 - 数字)
接口:	
内部	高保真音频
外部	立体声耳机和麦克风连接器
扬声器	一个 4 欧姆扬声器
内置扬声器放大器	输入至 4 欧姆扬声器的声道为 2 瓦特
音量控制	音量控制按钮和程序菜单

显示屏	
类型 (有源阵列 TFT)	HD+
有效 X/Y 尺寸	198.45 毫米 (7.81 英寸) x 352.8 毫米 (13.9 英寸)
尺寸:	
高度	214 毫米 (8.43 英寸)
宽度	365 毫米 (12.37 英寸)
对角线	406.4 毫米 (16 英寸)
最大分辨率	262 K 色时为 1600 x 900
操作角度	0° (合上时) 至 140°
刷新率	60 Hz
视角 (水平)	55°
像素点距	0.2588
功耗 (背光面板)	7.0 W (最大)

键盘	
按键数	83 (美国和中国); 84 (欧洲)
布局	QWERTY/AZERTY

触摸板	
X/Y 位置分辨率 (图形表模式)	240 CPI
尺寸:	
宽度	91.0 毫米 (3.6 英寸) 传感器有效区域
高度	46.7 毫米 (1.8 英寸) 矩形

电池	
类型	“智能”锂离子电池 4 芯: 40 WHr 8 芯: 80 WHr
尺寸:	
4 芯电池	
厚度	36.11 毫米
高度	20.10 毫米
重量	250.6 克
8 芯电池	
厚度	57.31 毫米
高度	21.00 毫米
重量	475.7 克
电压	
4 芯锂离子电池	14.8 VDC
8 芯锂离子电池	14.8 VDC
温度范围	

运行时	0° 至 35°C (32° 至 95°F)
存放时	-40° 至 60°C (-40° 至 145°F)
币形电池	CR-2032

交流适配器	
输入电压	100-240 VAC
输入电流 (最大)	1.5 A
输入频率	50-60 Hz
输出电流	2.31 A
输出功率	45 W
额定输出电压	19.5 VDC
尺寸	16 x 50 x 90 毫米
温度范围	
运行时	0° 至 40°C (32° 至 104°F)
存放时	-40° 至 70° C (-40° 至 158° F)

指纹读取器 (可选)	
类型	具有 CMOS 主动电容像素感测技术的 UPEK TCS3 TouchStrip™ 条形传感器

物理规格	
高度	
4 芯	20.10
8 芯	21.00 毫米
宽度	
高度	14.55—20.1 毫米 (0.57—0.79 英寸)
宽度	396.34 毫米 (15.6 英寸)
厚度	272.25 毫米 (10.72 英寸)
重量	2 千克 (4.5 磅)

环境参数	
温度范围	
运行时	0° 至 35°C (32° 至 95°F)
存放时	-40° 至 65°C (-40° 至 149°F)
相对湿度 (最大)	
运行时	10% 至 90% (无冷凝)
存放时	5% 至 95% (无冷凝)
最大振动 (使用模拟用户环境的随机振动频谱测量) :	
运行时	0.66 GRMS
存放时	1.3 GRMS
海拔高度 (最大)	
运行时	-5.2-3048 米
存放时	-15.2-10,668 米
气载污染物级别	G2 或更低 (根据 ISA-S71.04-1985 定义)

[返回目录页面](#)

[返回目录页面](#)

电池

Dell™ Latitude™ Z600 服务手册

警告： 拆装计算机内部组件之前，请阅读计算机附带的**安全信息**。有关安全最佳实践的其他信息，请参阅 www.dell.com/regulatory_compliance 上的“合规性主页”。

卸下电池



注： 您可能需要从 Adobe.com 下载 Adobe Flash Player 才能查看下面的图示。

1. 按照 [拆装计算机内部组件之前](#) 中的步骤进行操作。
2. 将电池释放门锁滑动至解除锁定位置。
3. 从计算机中卸下电池。

装回电池

要装回电池，按相反顺序执行上述步骤。

[返回目录页面](#)

[返回目录页面](#)

铰接护盖

Dell™ Latitude™ Z600 服务手册

警告： 拆装计算机内部组件之前，请阅读计算机附带的**安全信息**。有关安全最佳实践的其他信息，请参阅 www.dell.com/regulatory_compliance 上的“合规性主页”。

卸下铰接护盖



注： 您可能需要从 Adobe.com 下载 Adobe Flash Player 才能查看下面的图示。

1. 按照[拆装计算机内部组件之前](#)中的步骤进行操作。
2. 从计算机中卸下**电池**。
3. 拧下将右铰接护盖固定到计算机上的螺钉。

3. 从计算机中卸下右铰接护盖。

4. 重复上述步骤卸下左铰接护盖。

装回铰接护盖

要装回铰接护盖，按相反顺序执行上述步骤。

[返回目录页面](#)

[返回目录页面](#)

键盘和掌垫部件

Dell™ Latitude™ Z600 服务手册

警告： 拆装计算机内部组件之前，请阅读计算机附带的**安全信息**。有关安全最佳实践的其他信息，请参阅 www.dell.com/regulatory_compliance 上的“合规性主页”。



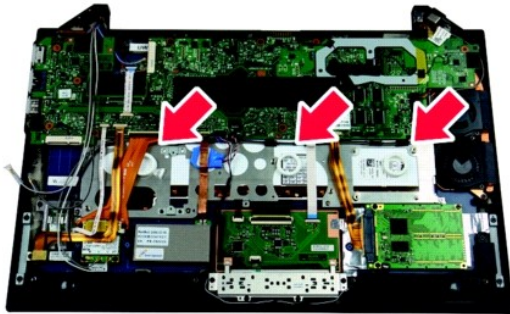
卸下键盘和掌垫部件

注： 键盘和掌垫是整片的部件，它是计算机中的重要结构。计算机中的所有部件都安装到键盘和掌垫上。

1. 按照 [拆装计算机内部组件之前](#) 中的步骤进行操作。
2. 从计算机中卸下 [电池](#)。
3. 从计算机中卸下 [盖板](#)。
4. 从计算机中卸下 [WLAN 卡](#)。
5. 从计算机中卸下 [WWAN 卡](#)。
6. 从计算机中卸下 [显示屏部件](#)。
7. 从计算机中卸下 [硬盘驱动器](#)。
8. 从计算机中卸下 [充电线圈](#)（如果有）。
9. 从计算机中卸下 [系统板](#)。

小心： 键盘和掌垫部件维护套件交付时带有三个泡沫圆环，它们可以为内部机箱提供额外的支撑。不正确安装泡沫圆环可能损坏计算机。

10. 仔细观察旧的键盘和掌垫部件上的泡沫圆环的布置方式，然后取出键盘和掌垫部件套件中的泡沫圆环，将其以相同方式固定到新部件上。



装回键盘和掌垫部件

要装回键盘和掌垫部件，按相反顺序执行上述步骤。

[返回目录页面](#)

[返回目录页面](#)

盖板

Dell™ Latitude™ Z600 服务手册

警告： 拆装计算机内部组件之前，请阅读计算机附带的**安全信息**。有关安全最佳实践的其他信息，请参阅 www.dell.com/regulatory_compliance 上的“**合规性主页**”。

卸下盖板



注： 您可能需要从 Adobe.com 下载 Adobe Flash Player 才能查看下面的图示。

1. 按照[拆装计算机内部组件之前](#)中的步骤进行操作。
2. 从计算机中卸下**电池**。
3. 从计算机中卸下**铰接护盖**。
4. 拧松将小检修门固定到计算机的固定螺钉。
5. 从计算机上卸下检修门。
6. 拧下检修门托架内部的螺钉。
7. 卸下 SIM 卡，如果有。
8. 拧下电池槽中将盖板固定到计算机的螺钉。
9. 拧下右铰接部件内部的螺钉。
10. 拧下将盖板固定到计算机的螺钉。
11. 从计算机中卸下盖板。

[返回目录页面](#)

[返回目录页面](#)

硬盘驱动器

Dell™ Latitude™ Z600 服务手册

警告： 拆装计算机内部组件之前，请阅读计算机附带的安全信息。有关安全最佳实践的其他信息，请参阅 www.dell.com/regulatory_compliance 上的“合规性主页”。

注： 您可能需要从 Adobe.com 下载 Adobe Flash Player 才能查看下面的图示。

● [卸下主硬盘驱动器](#)

● [装回主硬盘驱动器](#)

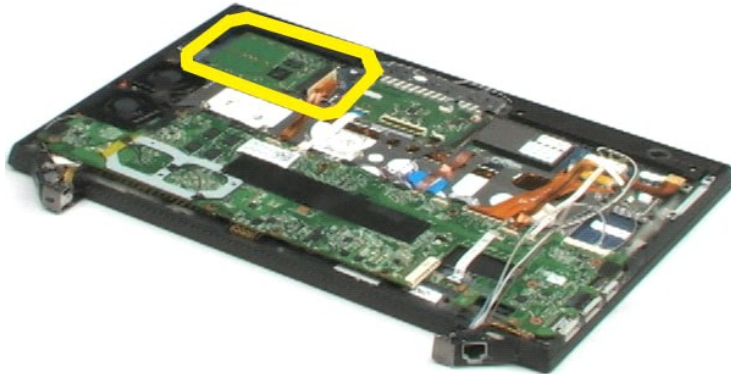
● [卸下第二个硬盘驱动器](#)

● [装回第二个硬盘驱动器](#)

卸下主硬盘驱动器



1. 按照 [拆装计算机内部组件之前](#) 中的步骤进行操作。
2. 从计算机中卸下 [电池](#)。
3. 从计算机中卸下 [铰接护盖](#)。
4. 从计算机中卸下 [盖板](#)。



5. 断开硬盘驱动器电缆与其位于系统板上的连接器的连接。
6. 卸下将主硬盘驱动器固定到计算机的螺钉。
7. 从计算机中提起主硬盘驱动器。

装回主硬盘驱动器

要装回主硬盘驱动器，按相反顺序执行上述步骤。

卸下第二个硬盘驱动器



 **注：**您可能需要从 [Adobe.com](https://www.adobe.com) 下载 Adobe Flash Player 才能查看下面的图示。

1. 按照[拆装计算机内部组件之前](#)中的步骤进行操作。
2. 从计算机中卸下**电池**。
3. 从计算机中卸下**铰接护盖**。
4. 从计算机中卸下**盖板**。
5. 通过将两个灰色拉舌向外拉离白色连接器，使 Bluetooth® 模块电缆从其连接器上释放出来。

6. 从连接器上慢慢拉动 Bluetooth 模块电缆，断开其与系统板上的连接器的连接。

7. 通过将两个灰色拉舌向外拉离白色连接器，使生物指纹识别读取器电缆从其连接器上释放出来。

8. 从连接器上慢慢拉动生物指纹识别读取器电缆，断开其与系统板上的连接器的连接。

9. 断开第二个硬盘驱动器电缆与第二个硬盘驱动器的连接。

10. 卸下将硬盘驱动器固定到计算机的螺钉。

11. 从排线下面滑动第二个硬盘驱动器，将其从计算机上取下。

装回第二个硬盘驱动器

要装回第二个硬盘驱动器，按相反顺序执行上述步骤。

[返回目录页面](#)

[返回目录页面](#)

采用 Bluetooth® 无线技术的内部插卡

Dell™ Latitude™ Z600 服务手册

警告： 拆装计算机内部组件之前，请阅读计算机附带的安全信息。有关安全最佳实践的其他信息，请参阅 www.dell.com/regulatory_compliance 上的“合规性主页”。



卸下 Bluetooth 模块

注： 您可能需要从 Adobe.com 下载 Adobe Flash Player 才能查看下面的图示。

1. 按照 [拆装计算机内部组件之前](#) 中的步骤进行操作。
2. 从计算机中卸下 [电池](#)。
3. 从计算机中卸下 [铰接护盖](#)。
4. 从计算机中卸下 [盖板](#)。
5. 从系统板上断开 Bluetooth 模块电缆的连接。

6. 拧下将 Bluetooth 模块固定到计算机的螺钉。

7. 从计算机中卸下 Bluetooth 模块。

装回 Bluetooth 模块

要装回 Bluetooth 模块，按相反顺序执行上述步骤。

[返回目录页面](#)

[返回目录页面](#)

币形电池

Dell™ Latitude™ Z600 服务手册

警告： 拆装计算机内部组件之前，请阅读计算机附带的**安全信息**。有关安全最佳实践的其他信息，请参阅 www.dell.com/regulatory_compliance 上的“合规性主页”。



卸下币形电池

注： 您可能需要从 Adobe.com 下载 Adobe Flash Player 才能查看下面的图示。

1. 按照 [拆装计算机内部组件之前](#) 中的步骤进行操作。
2. 从计算机中卸下 [电池](#)。
3. 从计算机中卸下 [铰接护盖](#)。
4. 从计算机中卸下 [盖板](#)。
5. 将扬声器电缆从其位于系统板上的连接器上断开。
6. 将币形电池电缆从其位于系统板上的连接器上断开。
7. 从扁平铜电缆组件的底下卸下币形电池，然后将电池脱离计算机。

装回币形电池

要装回币形电池，按相反顺序执行上述步骤。

[返回目录页面](#)

[返回目录页面](#)

扬声器

Dell™ Latitude™ Z600 服务手册

警告： 拆装计算机内部组件之前，请阅读计算机附带的**安全信息**。有关安全最佳实践的其他信息，请参阅 www.dell.com/regulatory_compliance 上的“合规性主页”。



卸下扬声器

注： 您可能需要从 Adobe.com 下载 Adobe Flash Player 才能查看下面的图示。

1. 按照[拆装计算机内部组件之前](#)中的步骤进行操作。
2. 从计算机中卸下**电池**。
3. 从计算机中卸下**铰接护盖**。
4. 从计算机中卸下**盖板**。
5. 从系统板上断开扬声器电缆的连接。
6. 拧下固定右扬声器的螺钉。
7. 将扬声器从计算机上提起并放在计算机旁边。
8. 拧下固定左扬声器的螺钉。
9. 将扬声器从计算机上提起并放在计算机旁边。
10. 从计算机中卸下扬声器部件。

装回扬声器

要装回扬声器，按相反顺序执行上述步骤。

[返回目录页面](#)

[返回目录页面](#)

无线局域网 (WLAN) 卡

Dell™ Latitude™ Z600 服务手册

警告： 拆装计算机内部组件之前，请阅读计算机附带的安全信息。有关安全最佳实践的其他信息，请参阅 www.dell.com/regulatory_compliance 上的“合规性主页”。



卸下 WLAN 卡

注： 您可能需要从 Adobe.com 下载 Adobe Flash Player 才能查看下面的图示。

1. 按照[拆装计算机内部组件之前](#)中的步骤进行操作。
2. 从计算机中卸下**电池**。
3. 从计算机中卸下**铰接护盖**。
4. 从计算机中卸下**盖板**。
5. 断开天线电缆与 WLAN 卡的连接。

6. 拧下将 WLAN 卡固定到计算机的螺钉。

7. 沿 45 度角从计算机上卸下 WLAN 卡。

装回 WLAN 卡

要装回 WLAN 卡，按相反顺序执行上述步骤。

[返回目录页面](#)

[返回目录页面](#)

无线宽域网 (WWAN) 卡

Dell™ Latitude™ Z600 服务手册

警告： 拆装计算机内部组件之前，请阅读计算机附带的安全信息。有关安全最佳实践的其他信息，请参阅 www.dell.com/regulatory_compliance 上的“合规性主页”。



卸下 WWAN 卡

注： 您可能需要从 Adobe.com 下载 Adobe Flash Player 才能查看下面的图示。

1. 按照 [拆装计算机内部组件之前](#) 中的步骤进行操作。
2. 从计算机中卸下 [电池](#)。
3. 从计算机中卸下 [铰接护盖](#)。
4. 从计算机中卸下 [盖板](#)。
5. 断开天线电缆与 WWAN 卡的连接。

6. 拧下将 WWAN 卡固定到计算机的螺钉。

7. 沿 45 度角从计算机上卸下 WWAN 卡。

装回 WWAN 卡

要装回 WWAN 卡，按相反顺序执行上述步骤。

[返回目录页面](#)

[返回目录页面](#)

网络连接器

Dell™ Latitude™ Z600 服务手册

警告： 拆装计算机内部组件之前，请阅读计算机附带的**安全信息**。有关安全最佳实践的其他信息，请参阅 www.dell.com/regulatory_compliance 上的“合规性主页”。



卸下网络连接器

注： 您可能需要从 Adobe.com 下载 Adobe Flash Player 才能查看下面的图示。

1. 按照 [拆装计算机内部组件之前](#) 中的步骤进行操作。
2. 从计算机中卸下 [电池](#)。
3. 从计算机中卸下 [铰接护盖](#)。
4. 从计算机中卸下 [盖板](#)。
5. 拧下将连接器固定到计算机铰接部件的螺钉。
6. 从铰接件上卸下网络连接器护盖。
7. 断开网络连接器电缆与系统板的连接。
8. 从计算机上卸下网络连接器。

装回网络连接器

要装回网络连接器，按相反顺序执行上述步骤。

[返回目录页面](#)

[返回目录页面](#)

电源连接器

Dell™ Latitude™ Z600 服务手册

警告： 拆装计算机内部组件之前，请阅读计算机附带的**安全信息**。有关安全最佳实践的其他信息，请参阅 www.dell.com/regulatory_compliance 上的“合规性主页”。



卸下电源连接器

注： 您可能需要从 Adobe.com 下载 Adobe Flash Player 才能查看下面的图示。

1. 按照 [拆装计算机内部组件之前](#) 中的步骤进行操作。
2. 从计算机中卸下**电池**。
3. 从计算机中卸下**铰接护盖**。
4. 从计算机中卸下**盖板**。
5. 拧下将电源连接器固定到计算机的螺钉。

6. 从计算机铰接部件上卸下电源连接器护盖。

7. 断开电源连接器电缆与系统板的连接。

8. 从计算机上卸下电源连接器。

装回显示屏部件

要装回显示屏部件，按相反顺序执行上述步骤。

[返回目录页面](#)

[返回目录页面](#)

系统板

Dell™ Latitude™ Z600 服务手册

警告： 拆装计算机内部组件之前，请阅读计算机附带的安全信息。有关安全最佳实践的其他信息，请参阅 www.dell.com/regulatory_compliance 上的“合规性主页”。

注： 您可能需要从 Adobe.com 下载 Adobe Flash Player 才能查看下面的图示。

● [卸下不带 Latitude ON 的系统板](#)

● [装回不带 Latitude ON 的系统板](#)

● [卸下带有 Latitude ON 的系统板](#)

● [装回带有 Latitude ON 的系统板](#)

卸下不带 Latitude ON 的系统板



1. 按照[拆装计算机内部组件之前](#)中的步骤进行操作。
2. 从计算机中卸下**电池**。
3. 从计算机中卸下**铰接护盖**。
4. 从计算机中卸下**盖板**。
5. 断开硬盘驱动器和触摸板与系统板的连接。
6. 断开无线 Smart 卡、币形电池和扬声器电缆与位于系统板上的各自连接器的连接。
7. 断开指纹读取器、Bluetooth® 和无线卡电缆与位于系统板上的各自连接器的连接。
8. 断开音量控制板电缆与其位于系统板上的连接器的连接。
9. 断开天线电缆与其位于 WWAN 卡上的连接器的连接。
10. 从计算机的布线路径中卸下天线电缆。
11. 断开网络接口电缆与其位于系统板上的连接器的连接。
12. 取下将其余的天线电缆固定到计算机上的条带，然后从计算机上卸下天线电缆。
13. 断开 LVDS 电缆与其位于系统板上的连接器的连接。
14. 拧下将系统板固定到计算机机箱的螺钉。
15. 小心地翻转系统板并将其放在计算机机箱的顶部。
- △ **小心：** 一些电缆仍然附着在系统板的底面上。
16. 断开显示面板电缆与其位于系统板上的连接器的连接。

17. 如果有，断开摄像头电缆与其位于系统板上的连接器的连接。
18. 从计算机中卸下系统板。

装回不带 Latitude ON 的系统板

要装回系统板，按相反顺序执行上述步骤。

卸下带有 Latitude ON 的系统板



1. 按照[拆装计算机内部组件之前](#)中的步骤进行操作。
 2. 从计算机中卸下[电池](#)。
 3. 从计算机中卸下[铰接护盖](#)。
 4. 从计算机中卸下[盖板](#)。
 5. 断开硬盘驱动器和触摸板与系统板的连接。
 6. 断开币形电池、扬声器、无线 Smart 卡、WLAN、Bluetooth®、指纹读取器和音量控制板电缆与其位于系统板上的各自连接器的连接。
 7. 断开无线卡天线与 WWAN 卡上的连接器的连接。
 8. 从计算机的布线路径中卸下天线电缆。
 9. 断开天线与其位于安全数字 I/O (SDIO) 板上的连接器的连接。
 10. 卸下将系统板固定到计算机机箱的螺钉。
 11. 从计算机上取下剩余的电缆。
 15. 小心地翻转系统板并将其放在计算机机箱的顶部。
- △ 小心：一些电缆仍然附着在系统板的底面上。**
11. 断开网络接口电缆与其位于系统板上的连接器的连接。
 14. 断开 LVDS 电缆与其位于系统板上的连接器的连接。
 15. 断开摄像头电缆与其位于系统板上的连接器的连接。
 16. 断开电源电缆与其位于系统板上的连接器的连接。
 18. 从计算机中卸下系统板。

装回带有 Latitude ON 的系统板

要装回带有 Latitude ON 系统板，按相反顺序执行上述步骤。

[返回目录页面](#)

[返回目录页面](#)

超宽带 (UWB) 卡

Dell™ Latitude™ Z600 服务手册

警告： 拆装计算机内部组件之前，请阅读计算机附带的安全信息。有关安全最佳实践的其他信息，请参阅 www.dell.com/regulatory_compliance 上的“合规性主页”。



卸下 UWB 卡

注： 您可能需要从 Adobe.com 下载 Adobe Flash Player 才能查看下面的图示。

1. 按照[拆装计算机内部组件之前](#)中的步骤进行操作。
2. 从计算机中卸下**电池**。
3. 从计算机中卸下**铰接护盖**。
4. 从计算机中卸下**盖板**。
5. 断开天线与 UWB 卡的连接。

8. 拧下将 UWB 卡固定到系统板的螺钉。

9. 从计算机中卸下 UWB 卡。

装回 UWB 卡

要装回 UWB 卡，按相反顺序执行上述步骤。

[返回目录页面](#)

[返回目录页面](#)

散热器部件

Dell™ Latitude™ Z600 服务手册

警告： 拆装计算机内部组件之前，请阅读计算机附带的**安全信息**。有关安全最佳实践的其他信息，请参阅 www.dell.com/regulatory_compliance 上的“合规性主页”。



卸下散热器部件

1. 按照[拆装计算机内部组件之前](#)中的步骤进行操作。
2. 从计算机中卸下**电池**。
3. 从计算机中卸下**铰接护盖**。
4. 从计算机中卸下**盖板**。
5. 从计算机中卸下**系统板**，并将其放在清洁且平坦的工作台表面上。
6. 小心取下覆盖散热风扇电缆及其系统板上的连接器的条带。
7. 断开散热风扇电缆与其位于系统板上的连接器的连接。
8. 翻转系统板，使其上面朝下。
9. 拧下将散热器部件固定到系统板上的螺钉。
10. 从系统板上卸下散热器。

装回散热器

要装回散热器，按相反的顺序执行上述步骤。

[返回目录页面](#)

[返回目录页面](#)

WLAN 卡连接器

Dell™ Latitude™ Z600 服务手册

警告： 拆装计算机内部组件之前，请阅读计算机附带的安全信息。有关安全最佳实践的其他信息，请参阅 www.dell.com/regulatory_compliance 上的“合规性主页”。



卸下 WLAN 卡连接器

1. 按照[拆装计算机内部组件之前](#)中的步骤进行操作。
2. 从计算机中卸下[电池](#)。
3. 从计算机中卸下[铰接护盖](#)。
4. 从计算机中卸下[盖板](#)。
5. 拧下将 WLAN 连接器部件固定到计算机的螺钉。

6. 从计算机上卸下连接器部件

装回 WLAN 卡连接器

要装回 WLAN 卡连接器，按相反顺序执行上述步骤。

[返回目录页面](#)

[返回目录页面](#)

无线充电线圈

Dell™ Latitude™ Z600 服务手册

警告： 拆装计算机内部组件之前，请阅读计算机附带的**安全信息**。有关安全最佳实践的其他信息，请参阅 www.dell.com/regulatory_compliance 上的“合规性主页”。



卸下无线充电线圈

注： 您可能需要从 Adobe.com 下载 Adobe Flash Player 才能查看下面的图示。

1. 按照 [拆装计算机内部组件之前](#) 中的步骤进行操作。
2. 从计算机中卸下 [电池](#)。
3. 从计算机中卸下 [铰接护盖](#)。
4. 从计算机中卸下 [盖板](#)。
5. 断开将充电线圈连接到系统板的两根电缆。

6. 拧下将充电线圈固定到系统板的螺钉。

7. 从计算机上卸下无线充电线圈。

装回无线充电线圈

要装回无线充电线圈，按相反顺序执行上述步骤。

[返回目录页面](#)

[返回目录页面](#)

显示屏

Dell™ Latitude™ Z600 服务手册

警告： 拆装计算机内部组件之前，请阅读计算机附带的安全信息。有关安全最佳实践的其他信息，请参阅 www.dell.com/regulatory_compliance 上的“合规性主页”。

注： 您可能需要从 Adobe.com 下载 Adobe Flash Player 才能查看下面的图示。

- [卸下显示屏挡板](#)
 - [卸下显示屏面板](#)
 - [卸下显示屏部件](#)
 - [卸下显示屏铰接部件](#)
 - [装回显示屏挡板](#)
 - [装回显示器面板](#)
 - [装回显示屏部件](#)
 - [装回显示屏铰接部件](#)
-

卸下显示屏挡板



1. 按照 [拆装计算机内部组件之前](#) 中的步骤进行操作。
2. 从计算机中卸下 [电池](#)。
3. 用手指小心地在边缘撬起挡板，将挡板从显示屏部件上取下。
4. 翻转显示屏挡板以便露出边缘接触传感器排线。
5. 通过将两边的灰色拉舌拉离白色连接器，使排线从其连接器上释放出来。
6. 通过拉塑料拉舌，断开排线与其位于系统板上的连接器的连接。
7. 从计算机中卸下显示屏挡板。

装回显示屏挡板

要装回显示屏挡板，按相反顺序执行上述步骤。

[返回页首](#)

卸下显示屏面板部件



1. 按照 [拆装计算机内部组件之前](#) 中的步骤进行操作。
2. 从计算机中卸下 [电池](#)。
3. 从计算机中卸下 [显示屏挡板](#)。
4. 拧下将显示屏面板部件固定到计算机机箱的螺钉。
5. 小心地翻转显示屏面板部件并将其放在掌上上面。

6. 从显示屏面板的背面取下覆盖显示屏电缆连接器的条带。
7. 释放显示屏面板电缆下面的粘接。
8. 断开显示屏电缆与显示屏面板部件的连接。
9. 从计算机上卸下显示屏面板部件并将其放在清洁的工作台表面上。
10. 拧下将第一个显示屏支架固定到显示屏面板的螺钉。
11. 从显示屏面板卸下第一个显示屏支架。
12. 将显示屏面板部件旋转 180 度。
13. 拧下将第二个显示屏支架固定到显示屏面板的螺钉。
14. 从显示屏面板卸下第二个显示屏支架。

装回显示屏面板部件

要装回显示屏面板部件，按相反顺序执行上述步骤。

[返回页首](#)

卸下显示屏部件



1. 按照[拆装计算机内部组件之前](#)中的步骤进行操作。
2. 从计算机中卸下[电池](#)。
3. 从计算机中卸下[铰接护盖](#)。
4. 从计算机中卸下[盖板](#)。
5. 从计算机中卸下[系统板](#)。
6. 拧下将显示屏部件固定到靠近左侧铰接部件的掌托部件的螺钉。
7. 拧下将显示屏部件固定到靠近右侧铰接部件的掌托部件的螺钉。
8. 从显示屏部件上提起掌托部件。

装回显示屏部件

要装回显示屏部件，按相反顺序执行上述步骤。

[返回首页](#)

卸下显示屏铰接部件



1. 按照[拆装计算机内部组件之前](#)中的步骤进行操作。
2. 从计算机中卸下[电池](#)。
3. 从计算机中卸下[铰接护盖](#)。
4. 从计算机中卸下[盖板](#)。
5. 从计算机中卸下显示屏挡板。
6. 从显示屏部件中卸下显示屏面板。
7. 从计算机中卸下显示屏部件并将其放在清洁且平坦的工作台表面。
8. 卸下将右显示屏铰接部件固定到显示屏部件的螺钉。

9. 从显示屏部件中提起显示屏铰接部件。

10. 抽出所有电缆并卸下第一个显示屏铰接部件。

11. 重复上述步骤卸下第二个显示屏铰接部件。

12. 从显示屏部件中提起第二个显示屏铰接部件。

装回显示屏铰接部件

要装回显示屏铰接部件，按相反顺序执行上述步骤。

[返回首页](#)

[返回目录页面](#)

拆装计算机

Dell™ Latitude™ Z600 服务手册

- [拆装计算机内部组件之前](#)
- [建议工具](#)
- [关闭计算机电源](#)
- [拆装计算机内部组件之后](#)

拆装计算机内部组件之前

遵循以下安全原则有助于防止您的计算机受到潜在损坏，并有助于确保您的人身安全。除非另有说明，否则在执行本说明文件中所述的每个步骤时，假设满足以下条件：

- 1 您已经执行了[拆装计算机](#)中的步骤。
- 1 您已经阅读了计算机附带的安全信息。
- 1 可以通过以相反的顺序执行拆卸步骤来装回或安装（如果组件是单独购买的）组件。

警告：拆装计算机内部组件之前，请阅读计算机附带的安全信息。有关安全最佳实践的其他信息，请参阅 www.dell.com/regulatory_compliance 上的“合规性主页”。

小心：许多修复工作只能由经过认证的服务技术人员进行。您仅应执行产品文档中授权的故障排除和简单修复，或在在线或电话服务和支援团队的指导下进行。由于进行未被 Dell 授权的维修所造成的损坏不在保修之内。阅读并遵循产品所附的安全说明。

小心：为防止静电放电，请使用接地腕带或不时触摸未上漆的金属表面（例如计算机背面的连接器）以导去身上的静电。

小心：小心拿放组件和插卡。请勿触摸组件或插卡上的触点。持拿插卡时，应持拿插卡的边缘或其金属固定支架。持拿处理器等组件时，请拿住其边缘，而不要拿插针。

小心：断开电缆连接时，请握住电缆连接器或其推拉卡舌将其拔出，而不要硬拉电缆。某些电缆的连接器带有锁定卡舌；如果要断开此类电缆的连接，请先向内按压锁定卡舌，然后再断开电缆的连接。在拔出连接器的过程中，请保持两边对齐以避免弄弯任何连接器插针。另外，在连接电缆之前，请确保两个连接器均已正确定向并对齐。

注：您的计算机及特定组件的颜色可能与本说明文件中所示颜色有所不同。

为避免损坏计算机，请在拆装计算机内部组件之前先执行以下步骤。

1. 确保工作表面的平整和整洁，以防止刮伤主机盖。
2. 关闭计算机（请参阅[关闭计算机](#)）。
3. 如果已将计算机连接至诸如可选的介质底座或电池片等对接设备（已对接），请断开对接。

小心：要断开网络电缆的连接，请先从计算机上拔下网络电缆，再将其从网络设备上拔下。

4. 断开计算机上所有网络电缆的连接。
5. 断开计算机和计算机连接的所有设备与电源插座的连接。
6. 关闭显示屏并翻转计算机，使其上部朝下放在平整的工作表面上。

小心：为避免损坏系统板，必须在维修计算机之前取出主电池。

7. 卸下主电池（请参阅[电池](#)）。
8. 翻转计算机使其上部朝上。
9. 打开显示屏。
10. 按电源按钮以导去系统板上的残留电量。

小心：为避免遭受电击，应始终确保在打开显示屏之前先从电源插座中拔下计算机插头。

小心：触摸计算机内部任何组件之前，请先触摸未上漆的金属表面（例如计算机背面的金属）以导去身上的静电。在操作过程中，请不时触摸未上漆的金属表面，以导去可能损坏内部组件的静电。

11. 从相应的插槽中卸下所有已安装的 ExpressCard 或智能卡。
12. 卸下硬盘驱动器（请参阅[硬盘驱动器](#)）。

建议工具

执行本说明文件中的步骤时可能需要使用以下工具：


- 1 小型平口螺丝刀
- 1 0 号梅花槽螺丝刀
- 1 1 号梅花槽螺丝刀
- 1 小型塑料划片
- 1 闪存 BIOS 更新程序 CD

关闭计算机电源

小心：为避免数据丢失，请在关闭计算机之前，保存并关闭所有打开的文件，并退出所有打开的程序。

1. 关闭操作系统：

- 1 在 Windows Vista® 中：

单击**开始** ，然后单击**开始**菜单右下角的箭头（如下所示），再单击**关机**。



1 在 Windows® XP 中：

单击**开始**→**关闭计算机**→**关闭**。

关闭操作系统过程结束后，计算机将关闭。

2. 确保计算机和所有连接的设备的电源均已关闭。如果关闭操作系统时，计算机和连接的设备的电源未自动关闭，请按住电源按钮大约 6 秒钟即可将它们关闭。

拆装计算机内部组件之后

完成所有更换步骤后，请确保在打开计算机前已连接好所有外部设备、插卡和电缆。

△ 小心：为避免损坏计算机，请仅使用专为此特定 Dell 计算机设计的电池。请勿使用专用于其它 Dell 计算机的电池。

1. 连接所有外部设备（例如端口复制器、电池片或介质基座）并装回所有插卡（例如 ExpressCard）。

△ 小心：要连接网络电缆，请先将电缆插入网络设备，然后将其插入计算机。

2. 将电话线或网络电缆连接到计算机。
3. 装回**电池**。
4. 将计算机和所有已连接设备连接至电源插座。
5. 打开计算机电源。

[返回目录页面](#)